

Naujas būdas panaudoti ES struktūrinius fondus, siekiant padėti MVĮ gauti lėšų per kontroliuojančiuosius fondus

Kas yra JEREMIE?

Pasinaudodamos JEREMIE iniciatyva („**Bendri Europos ištekliai mikroįmonėms, mažosioms ir vidutinėms įmonėms finansuoti**“) ES valstybės narės turi galimybę per savo nacionalines ir regionines vadovaujančiąsias institucijas skirti dalį joms numatytų Europos Sąjungos struktūrinių fondų lėšų mažosioms ir vidutinėms įmonėms (MVĮ)¹ finansuoti, investuodamos į jų akcinį kapitalą, suteikdamos paskolas ar garantijas per atnaujinamą **kontroliuojantįjį fondą**, veikiantį kaip skėtinis fondas.

Šią iniciatyvą sukūrė Europos Komisija (EK) ir Europos investicijų fondas (EIF), kuris yra Europos investicijų banko (EIB) grupės narys.

Kas gali pasinaudoti šia iniciatyva?

Kaip skėtinis fondas, JEREMIE bendradarbiaus su finansų tarpininkais, o ne tiesiogiai su MVĮ.

JEREMIE kontroliuojantysis fondas gali teikti finansų tarpininkams MVĮ finansuoti skirtus produktus, pavyzdžiui, garantijas, bendras garantijas ir netiesiogines garantijas, akcinio kapitalo garantijas, (mikro) paskolas, pakeitimo vertybiniais popieriais priemones, rizikos kapitalą, verslo angelų fondus ir investicijas į technologijų perdavimo fondus. Šie finansų tarpininkai teikia MVĮ (galutinėms naudos gavėjoms) paskolas ir dalyvauja jų kapitale. **JEREMIE neteiks MVĮ jokių dotacijų.**

Prieš pasirašant Europos investicijų fondo (EIF) ir ES valstybės narės nacionalinės ar regiono vyriausybės JEREMIE finansavimo sutartį rengiama kontroliuojančiojo fondo investavimo strategija. Nacionalinis ar regioninis partneris perveda JEREMIE iniciatyvai skirtas lėšas į JEREMIE banko sąskaitą, tada skelbiamas kvietimas teikti paraišką ir atsižvelgiant į visapusiško patikrinimo duomenis atrenkami finansų tarpininkai. Sprendimas priimamas dalyvaujant Investavimo valdybai.



¹ Pagal Europos Komisijos 2003 m. rekomenduotą apibrėžtį, MVĮ vadinamos mikroįmonės, mažosios ir vidutinės įmonės, kuriose dirba mažiau kaip 250 darbuotojų ir kurių metinė apyvarta neviršija 50 mln. EUR arba metinis balansas neviršija 43 mln. EUR.

Kas yra JEREMIE kontroliuojantysis fondas?

ES valstybės narės įgyvendina JEREMIE iniciatyvą steigdamos kontroliuojantįjį fondą, finansuojamą iš joms skirtų struktūrinių fondų. Pagal ES struktūriniais fondams taikomus teisės aktus (EK reglamentas Nr. 1083/2006 ir įgyvendinimo reglamentas Nr. 1828/2006) kontroliuojantįjį fondą gali valdyti EIF ar kitos finansų įstaigos.

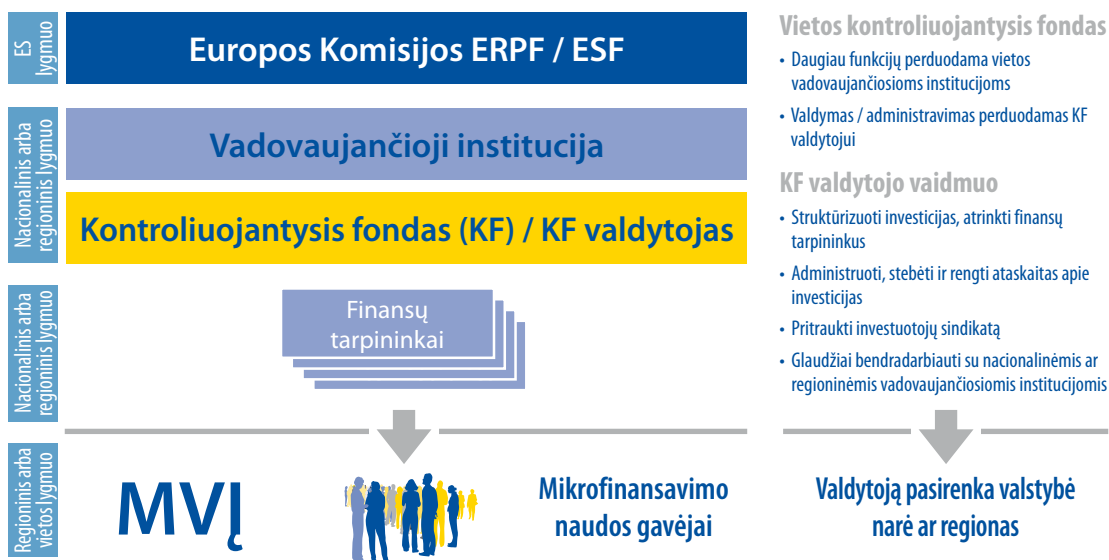
Vadovaujančiosios institucijos gali skirti fondo valdytoją tiesiogiai, t. y. EIF ar nacionalinę įstaigą, arba netiesiogiai – konkurso būdu išrinkti finansų įstaigą, su kuria sudaroma paslaugų sutartis.

Šitaip vadovaujančiosios institucijos gali perduoti atitinkamos srities profesionalams kai kurias savo darbo užduotis, būtinas įgyvendinant JEREMIE, pavyzdžiui, nustatyti konkrečius investavimo kriterijus, įvertinti ir rekomenduoti veiksmus, derėtis dėl sutarčių nuostatų, stebėti ir informuoti apie kontroliuojančiojo fondo veiklos rezultatus.

Kontroliuojantieji fondai gali būti įkurti kaip atskiras lėšų fondas, kurį vadovaujančiosios institucijos vardu tvarko kontroliuojančiojo fondo valdytojas, ar kaip nepriklausomas juridinis asmuo – specialios paskirties įmonė. Juridinės formos pasirinkimas labai priklauso nuo JEREMIE kontroliuojančiojo fondo sudėtingumo ir atitinkamos nacionalinės teisės sistemos.

Investavimo valdyba leidžia vadovaujančiajai institucijai, kuri valdo ES struktūrinius fondus, daryti poveikį kontroliuojančiojo fondo strategijai ir sprendimų priėmimui.

Būdamas skėtinio fondu, kontroliuojantysis fondas bus labai įvairių vietos MVĮ finansuojančių įstaigų, tokių kaip: MVĮ finansuojančių operatorių, rizikos kapitalo fondų, paskolų fondų, technologijų perdavimo įmonių, mikro kreditus teikiančių įstaigų, bankų ir garantijų fondų partneriu. Šioms finansų įstaigoms kontroliuojančiojo fondo suteiktos lėšos bus panaudotos MVĮ kurti ir vystyti.



Pagrindų JEREMIE steigimui kūrimas: vertinimo etapas

2006 m. pradžioje EK regioninės politikos generalinis direktoratas ir EIF sujungė pajėgas šios naujos iniciatyvos pagrindui parengti. EIF sudarė JEREMIE grupę, kuriai buvo iškelti trys tikslai:

- įvertinti finansų inžinerijos priemonių paklausą ir pasiūlą bei nustatyti MVĮ finansavimo rinkos nesėkmių priežastis regionuose ir valstybėse narėse, parengiant JEREMIE vertinimo studijas – vadinamąsias „spragų analizes“;

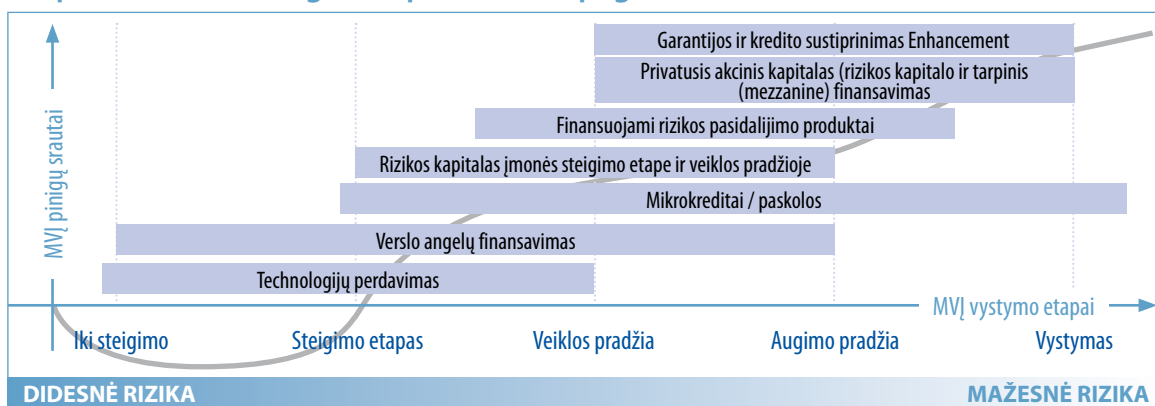


- padėti vadovaujančiosioms institucijoms sanglaudos politikos programavimo etape;
- konsultuoti vadovaujančiąsias institucijas dėl praktinio pasirengimo steigti JEREMIE kontroliuojantįjį fondą.

JEREMIE susidomėjusioms ES valstybėms narėms ir regionams EIF parengė 55 spragų analizes pagal standartinę vertinimo metodiką.

Europos Komisija paskelbė JEREMIE vertinimo studijų santraukas, kurias galite rasti adresu: http://ec.europa.eu/regional_policy/funds/2007/jjj/jeremie_en.htm.

EIF produktai, kuriais galima pasinaudoti pagal JEREMIE



Kodėl naudinga pasinaudoti JEREMIE?

Pagrindiniai privalumai yra šie:

- **Lankstumas.** Įnašai iš veiksmų programų į JEREMIE kontroliuojantįjį fondą² galės būti įtraukti į tarpinę išlaidų ataskaitą ir apmokami iš Europos regioninės plėtros fondo ir Europos socialinio fondo, šitaip suteikiant vadovaujančiosioms institucijoms daugiau lankstumo paskirstant šiuos išteklius. Struktūrinių fondų įnašus į kontroliuojančiuosius fondus privaloma investuoti į MV iki 2015 m.
- **Portfelio investicijų privalumai.** Kontroliuojantysis fondas galės lanksčiai perskirstyti išteklius įvairiems produktams, atsižvelgdamas į faktinį poreikį per visą laikotarpį. Skėtinio fondo schemos pritaikymas leis diversifikuoti riziką ir tikėtiną grąžą.
- **Fondų atnaujinimas.** Kontroliuojantysis fondas yra atnaujinamas fondas, nuolat papildomas iš finansų tarpininkų grąžinamomis lėšomis, kurios vėl investuojamos MV sektoriuje. Todėl parama MV per ES struktūrinius fondus, palyginti su dotacijų teikimu, yra tvari.
- **Sverto efektas.** Reikšmingas JEREMIE privalumas yra jo potenciali galimybė įtraukti finansų sektorių, kuris

kontroliuojančiajam fondui gali suteikti papildomo kapitalo iš finansų įstaigų ir (arba) padėti bendrai finansuoti finansines priemones dalyvaujant viešajam arba privačiajam sektoriams, pavyzdžiui, bendradarbiaujant su EIB.

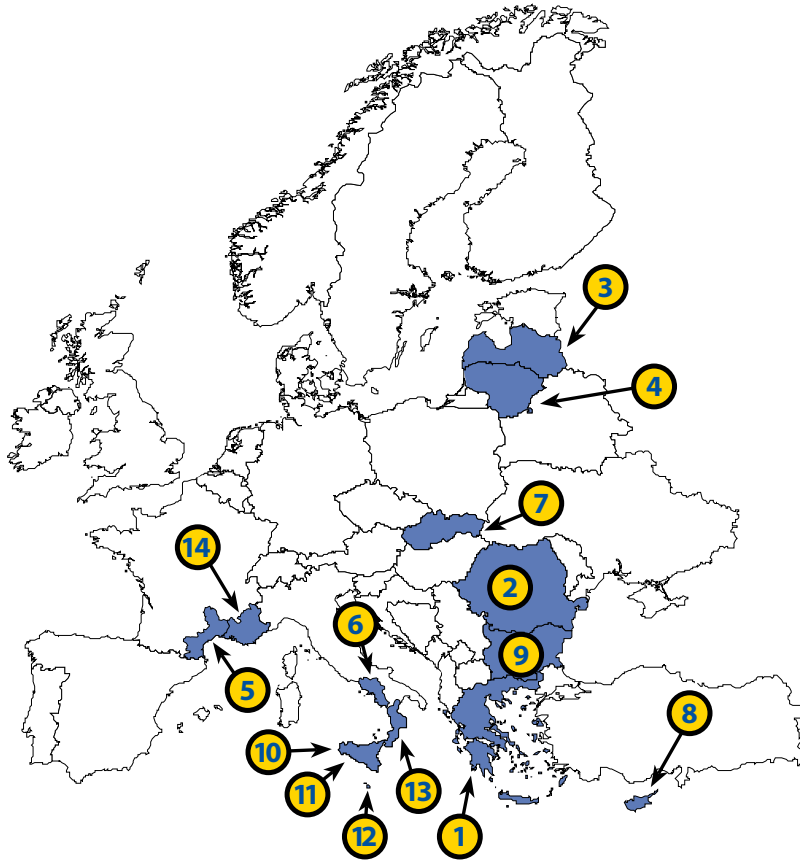
- **EIF kontroliuojančiųjų fondų valdymo patirtis** gali turėti ypač didelę pridėtinę vertę mažiau išvystytuose regionuose ir valstybėse narėse, kuriose reikia pajėgumus sukuriančių iniciatyvų ir EIF praktinę patirtį perduoti vietos institucijoms.
- Be to, tuose regionuose, kuriuose JEREMIE valdo kokia nors kita įstaiga, EIF gali būti jos **konsultantas** ir teikti įvairias paslaugas, tokias kaip: visapusiško patikrinimo ir antrosios nuomonės pateikimo, finansinių priemonių kūrimo ir t. t.

JEREMIE iniciatyva suteikia regionams ir valstybėms narėms galimybę pasinaudoti lanksčia, veiksminga, „matoma“ ir atsinaujinančia finansų platforma, skirta MV finansuoti, sudarant ilgalaikes partnerystes su vietos finansų įstaigomis.

² ES struktūriniai fondai, iš kurių nacionalinės ir regionų vadovaujančiosios institucijos gali skirti pinigines lėšas JEREMIE kontroliuojančiajam fondui.



Pasirašytos JEREMIE finansavimo sutartys



- ① Graikija – 250 mln. EUR
- ② Rumunija – 100 mln. EUR
- ③ Latvija – 91,5 mln. EUR
- ④ Lietuva – 210 mln. EUR
- ⑤ Langedokas-Rusijonas (Prancūzija) – 30 mln. EUR
- ⑥ Kampanija (Italija) – 90 mln. EUR
- ⑦ Slovakija – 100 mln. EUR
- ⑧ Kipras – 20 mln. EUR
- ⑨ Bulgarija – 200 mln. EUR
- ⑩ Sicilija (Italija) ERPF – 60 mln. EUR
- ⑪ Sicilija (Italija) ESF – 15 mln. EUR
- ⑫ Malta – 10 mln. EUR
- ⑬ Kalabrija (Italija) – 45 mln. EUR
- ⑭ Provansas-Alpės-Žydrasis Krantas (Prancūzija) – 20 mln. EUR



Į ką kreiptis?

Europos investicijų fondas
 Regionų verslo vystymo skyriaus
 JEREMIE grupė

96, boulevard Konrad Adenauer
 L-2968 Luxembourg

☎ +352 2485 -1
 📞 +352 2485 81301
 ✉ jeremie@eif.org
 www.eif.org/jeremie

